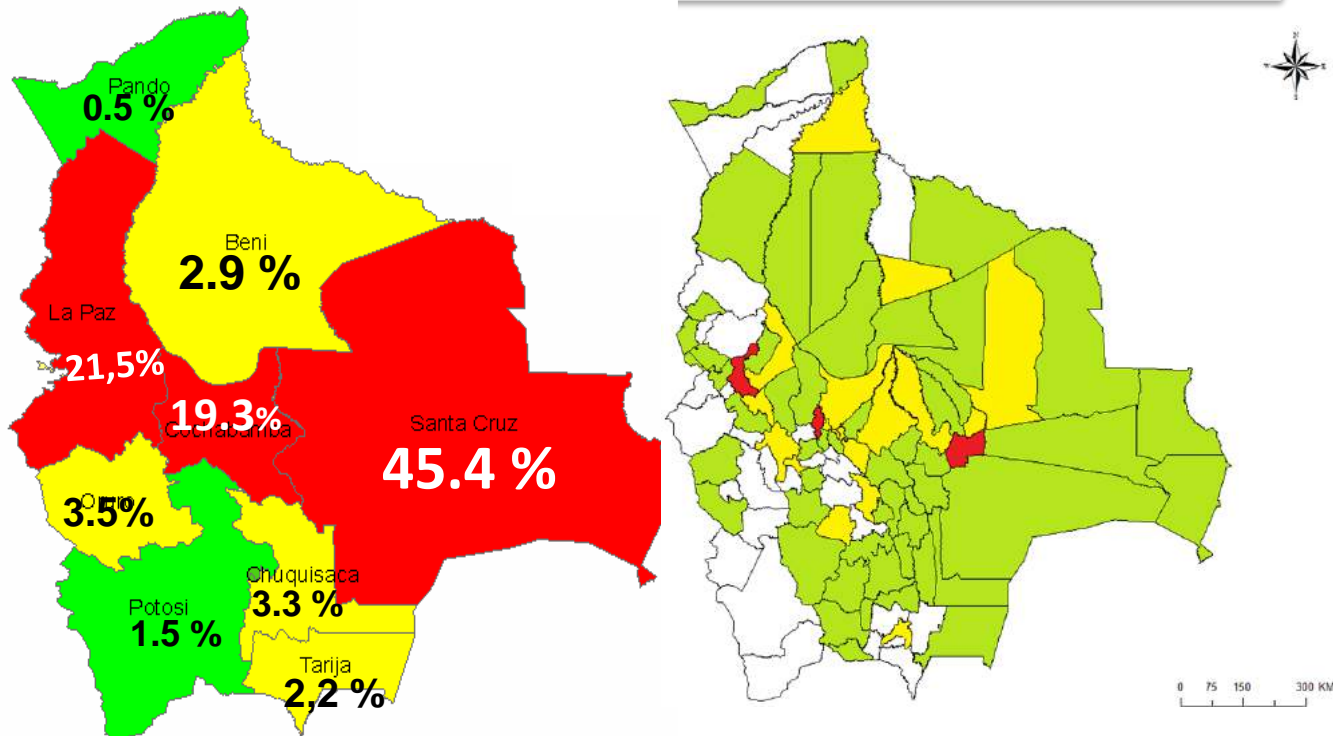


SITUACION EPIDEMIOLOGICA DE LAS ITS NORMATIVA ACTUAL PARA SU MANEJO

Dra. Patricia Choque Centellas
Resp. Programa Dptal ITS/VIH/SIDA SEDES CBBA.

Septiembre, 2019

Distribución de Casos notificados de VIH/SIDA por Departamento, acumulados al 2018

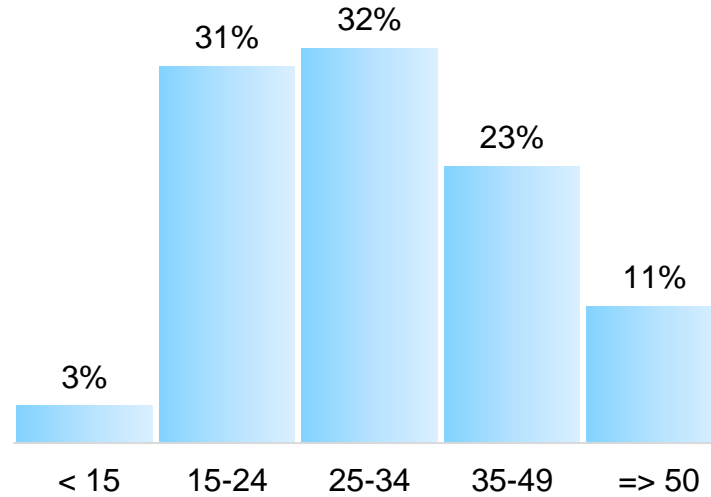
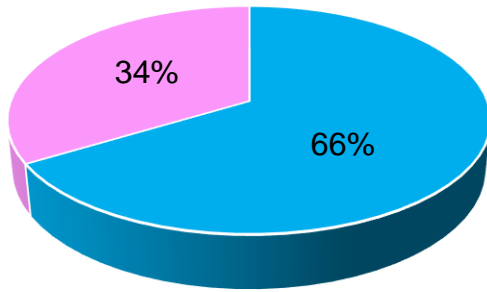


- Casi la mitad de los casos en Santa Cruz; 45,4% Scz, Cbba y Lpz: 86,2%; El resto del país: 13,8%
- La mayoría de los casos en las ciudades capitales y ciudades intermedias.
- Existen casos en áreas rurales y en población que pertenece a algún pueblo indígena, originario, campesino

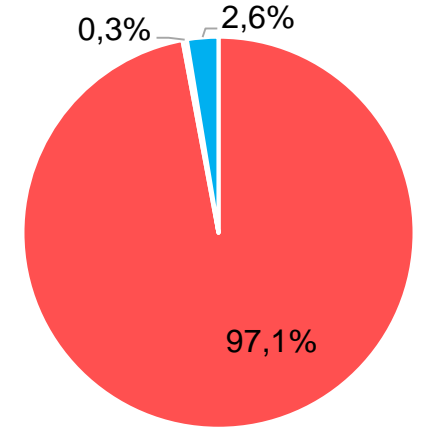
CBBA: Resumen general sobre casos notificados de VIH/SIDA entre 1984 y 2018

4586 casos notificados entre 1984 y 2018

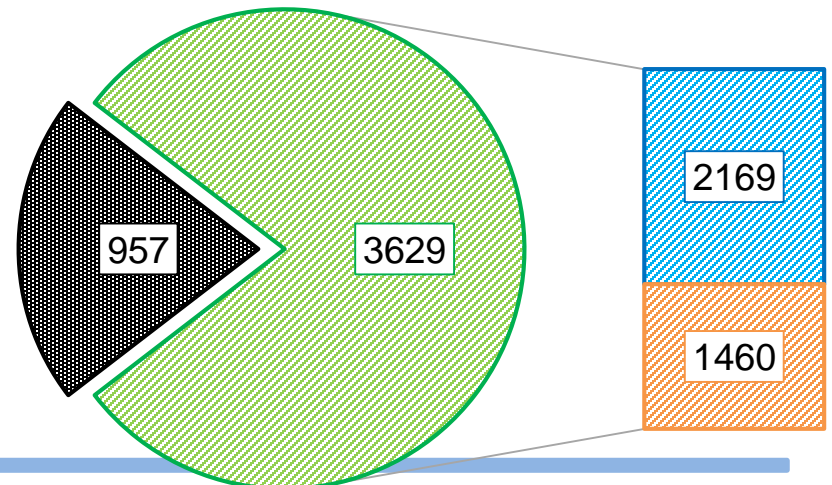
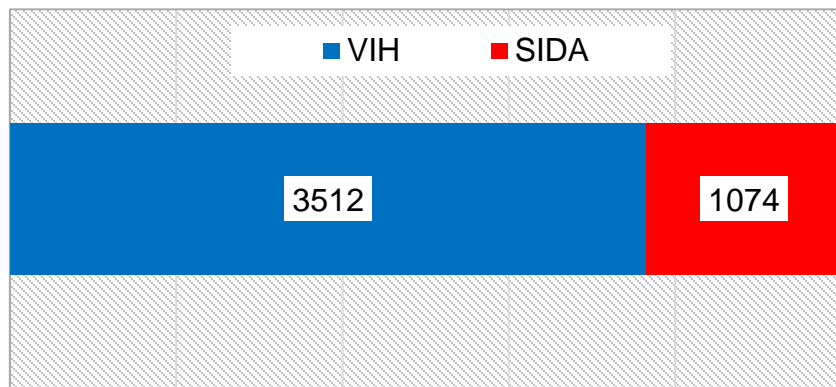
■ Masculino ■ Femenino



■ Sexual ■ Sanguinea ■ Perinatal



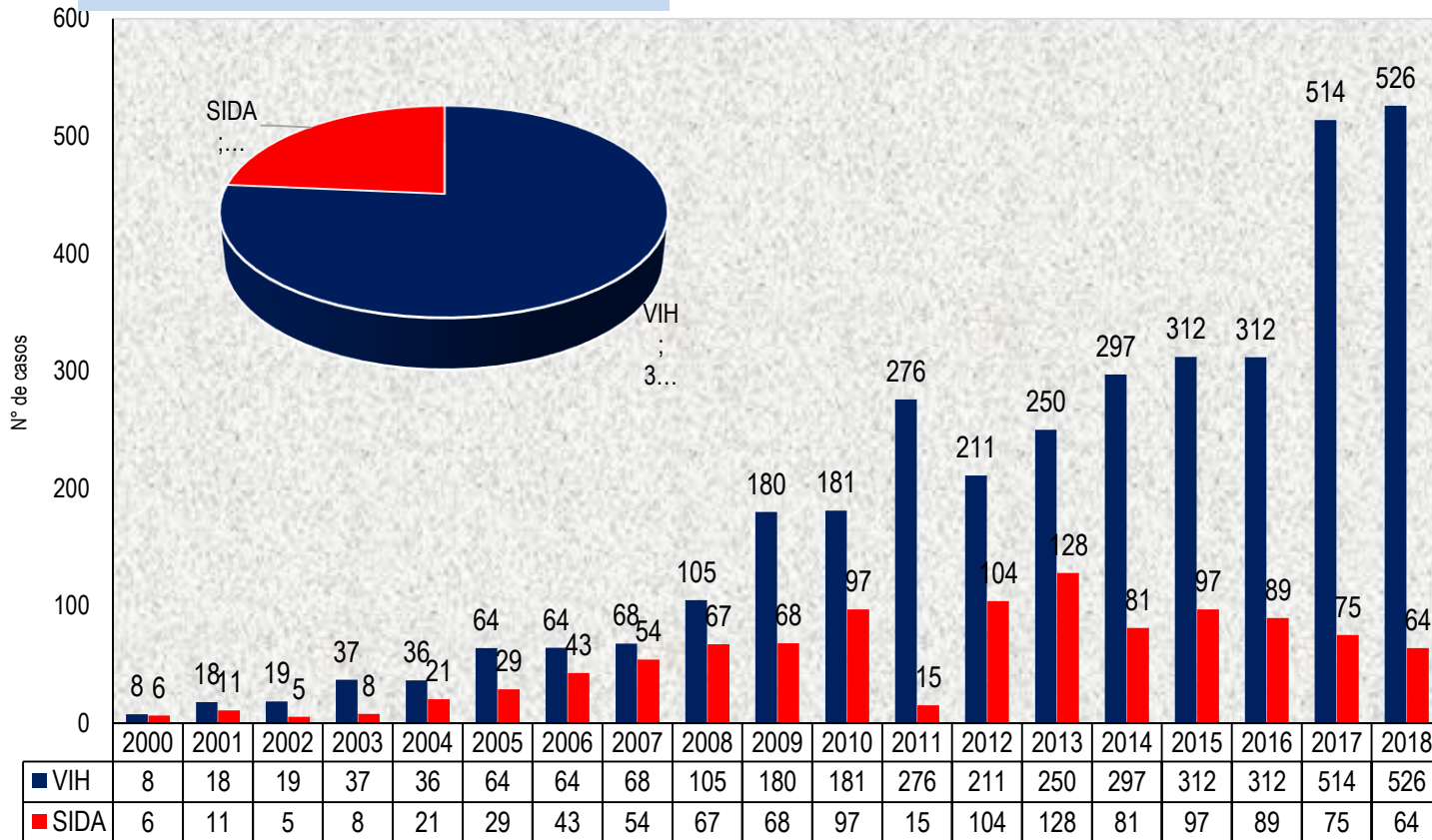
■ Fallecidos ■ Con TARGA ■ Sin TARGA



0% 20% 40% 60% 80% 100%

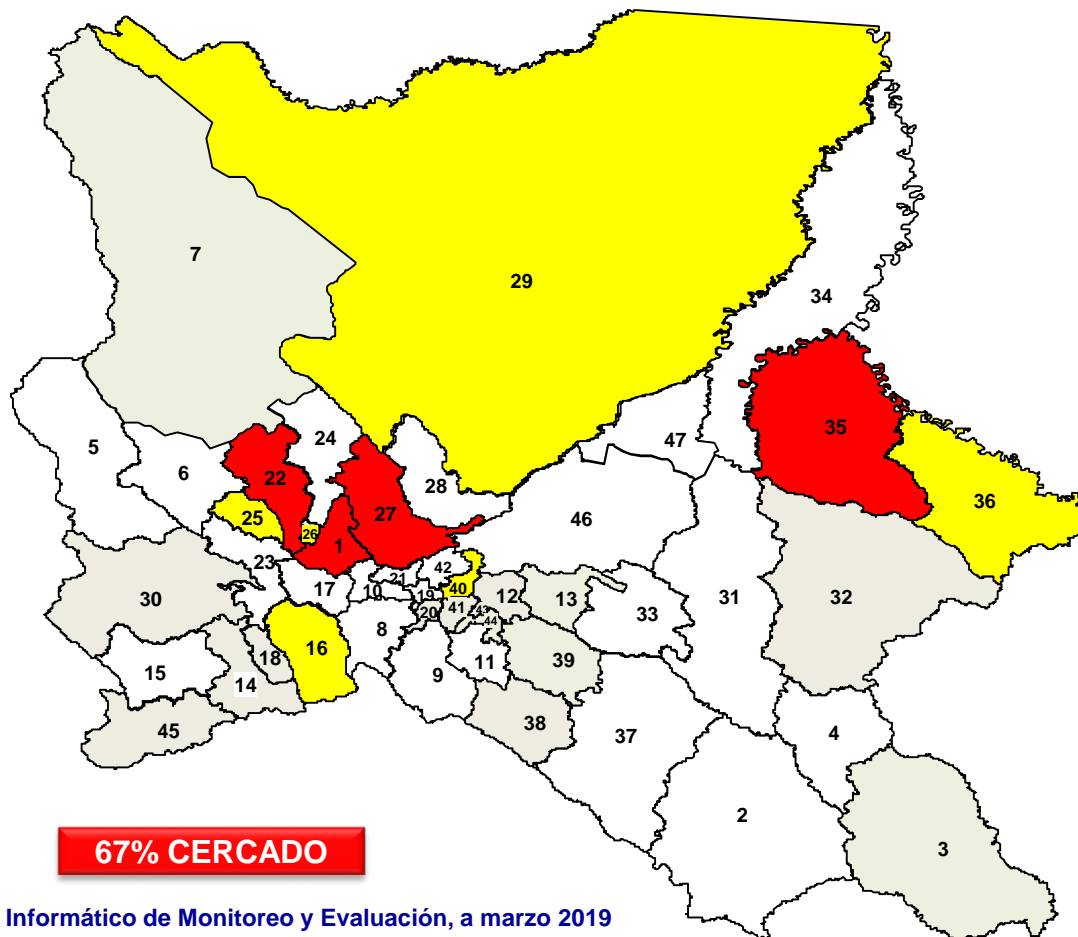
Casos de VIH/SIDA, Cochabamba, (1984 – 2018)

Total: **4,606** casos (**3,819** vivos)



Fuente: Programa Nacional ITS/VIH/SIDA-HV

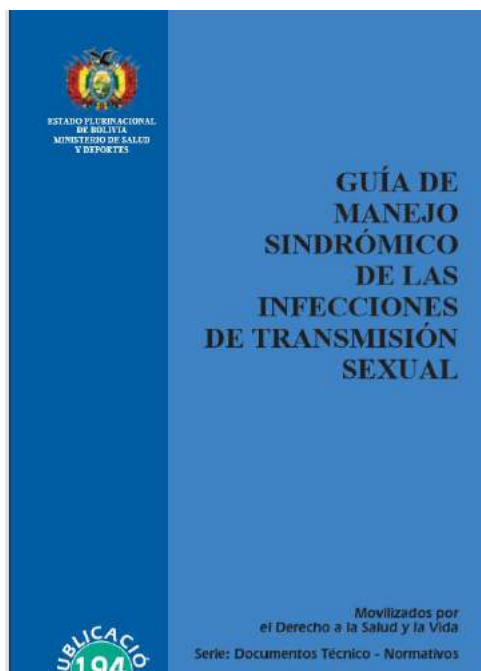
DISTRIBUCIÓN DE CASOS ACUMULADOS POR MUNICIPIO, CBBA 2018



FUENTE: Sistema Informático de Monitoreo y Evaluación, a marzo 2019

	MUNICIPIO	Nº CASOS
1	Cochabamba	4054
35	Pto. Villarroel	242
22	Quillacollo	56
27	Sacaba	81
2	Aiquile	
24	Tiquipaya	6
25	Vinto	31
26	Colcapirhua	36
29	Villa Tunari	37
40	Punata	26
34	Chimore	4
36	Entre Ríos	38
16	Capinota	9
37	Mizque	13
19	Cliza	11
23	Sipe Sipe	8
47	Shinahota	7
46	Tiraque	1
31	Totora	4
42	San Benito	5
8	Tarata	3
41	Villa Rivero	
10	Arbieto	5
21	Tolata	4
4	Omereque	1
11	Sacabamba	1
32	Pojo	
38	Vila Vila	
12	Arani	
17	Santivañez	1
9	Anzaldo	2
45	Bolívar	
18	Sicaya	
14	Arque	
5	Independencia	1
6	Morochata	1
15	Tacopaya	1
20	Toco	
30	Tapacari	
33	Pocona	1

MANEJO SINDRÓMICO DE LA ITS



14

SERIE: DOCUMENTOS TÉCNICO - NORMATIVOS

SÍNDROME	SÍNTOMAS	SIGNOS	Etiología más común en Bolivia
Flujo vaginal	<ul style="list-style-type: none"> •Flujo vaginal anormal •Picazón vaginal •Dolor al orinar •Dolor durante el acto sexual 	<ul style="list-style-type: none"> •Flujo vaginal anormal 	De la vagina: <ul style="list-style-type: none"> •Tricomoniasis •Candidiasis •Vaginosis bacteriana Del cervix: <ul style="list-style-type: none"> •Gonorrea
Flujo uretral	<ul style="list-style-type: none"> •Flujo por la uretra •Dolor al orinar •Necesidad de orinar frecuentemente 	<ul style="list-style-type: none"> •Flujo por la uretra 	<ul style="list-style-type: none"> •Gonorrea •Clamidia
Úlcera genital	<ul style="list-style-type: none"> •Herida(s) en región genital 	<ul style="list-style-type: none"> •Úlcera(s) genital(es) •Lesión(es) vesicular(es) 	<ul style="list-style-type: none"> •Sífilis •Chancroide (Chancro blando) •Herpes genital
Dolor abdominal bajo	<ul style="list-style-type: none"> •Dolor abdominal bajo •Dolor durante el acto sexual 	<ul style="list-style-type: none"> •Dolor abdominal bajo al palpar •Flujo vaginal anormal •Temperatura mayor a 38° C 	<ul style="list-style-type: none"> •Gonorrea •Clamidia •Anaerobios mixtos
Edema de escroto	<ul style="list-style-type: none"> •Hinchazón y dolor de escroto 	<ul style="list-style-type: none"> •Edema del escroto 	<ul style="list-style-type: none"> •Gonorrea •Clamidia
Bubón inguinal	<ul style="list-style-type: none"> •Hinchazón y dolor en la región de la ingle. 	<ul style="list-style-type: none"> •Ganglios linfáticos inguinales hinchados •Abscesos fluctuantes •Úlceras 	<ul style="list-style-type: none"> •Linfogranuloma venéreo •Chancroide (Chancro blando)
Conjuntivitis neonatal	<ul style="list-style-type: none"> •Neonato(a) con ojos hinchados y/o enrojecidos 	<ul style="list-style-type: none"> •Párpados hinchados con secreción purulenta 	<ul style="list-style-type: none"> •Gonorrea •Clamidia

NOTIFICACION SEMANAL DE CASOS

En formulario 302 a:

Notificación SEMANAL para vigilancia epidemiológica de casos de ITS diagnosticados en Establecimientos de acuerdo al manejo SINDROMICO.

27. Varicela	Menor de 6 meses		6 m a menor de 1 año		1 - 4 años		5 - 9 años		10 - 14 años		15 - 19 años		20 - 39 años		40 - 49 años		50 - 59 años		60 años y más		
	Masculino	Femenino	Masculino	Femenino	Masculino	Femenino	Masculino	Femenino	Masculino	Femenino	Masculino	Femenino	Masculino	Femenino	Masculino	Femenino	Masculino	Femenino	Masculino	Femenino	
	INFECCIONES DE TRANSMISIÓN SEXUAL																				
28. Úlcera genital																					
29. Sífilis Congénita																					
30. Sífilis en la mujer embarazada*																					
31. Flujo uretral/vaginal																					
32. Gonorrea																					
33. Verruga Genital																					
34. Prueba rápida reactiva de VIH en Mujer Embarazada																					
35. Prueba rápida reactiva de VIH en Población en General																					
OTRAS INFECCIONES																					
	Menor de 6 meses		6 m a menor de 1 año		1 - 4 años		5 - 9 años		10 - 14 años		15 - 19 años		20 - 39 años		40 - 49 años		50 - 59 años		60 años y más		

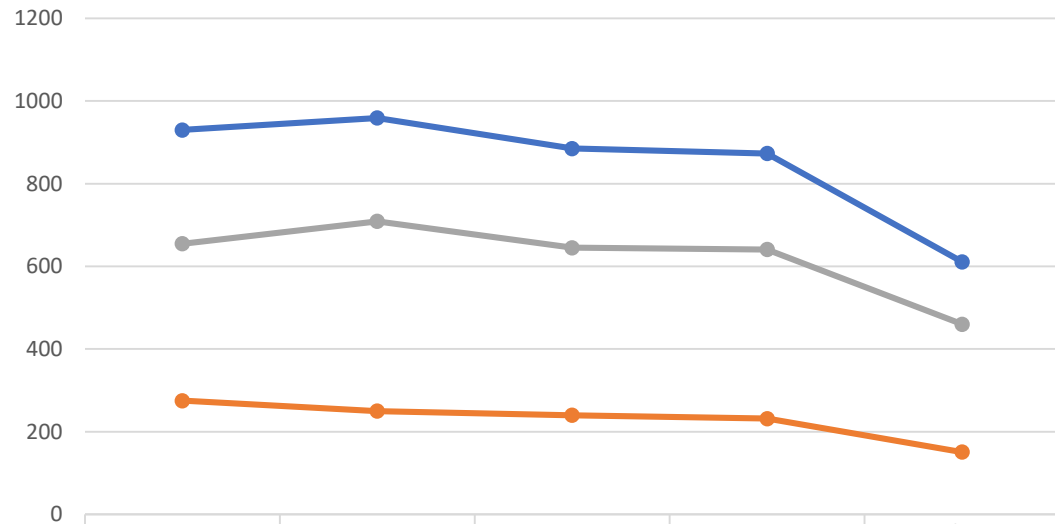
CASOS SOSPECHOSOS DE ULCERA GENITAL, 2018

Departamento	TOTALES		
	Hombres	Mujeres	Total
01. Chuquisaca	60	79	139
02. La Paz	426	1081	1507
03. Cochabamba	230	638	868
04. Oruro	35	91	126
05. Potosí	24	43	67
06. Tarija	46	61	107
07. Santa Cruz	378	643	1021
08. Beni	18	29	47
09. Pando	6	19	25
Total	1223	2684	3907

CASOS SOSPECHOSOS DE ULCERA GENITAL - COCHABAMBA

ULCERA GENITAL , COCHABAMBA 2015 A JULIO 2019

Nº CASOS



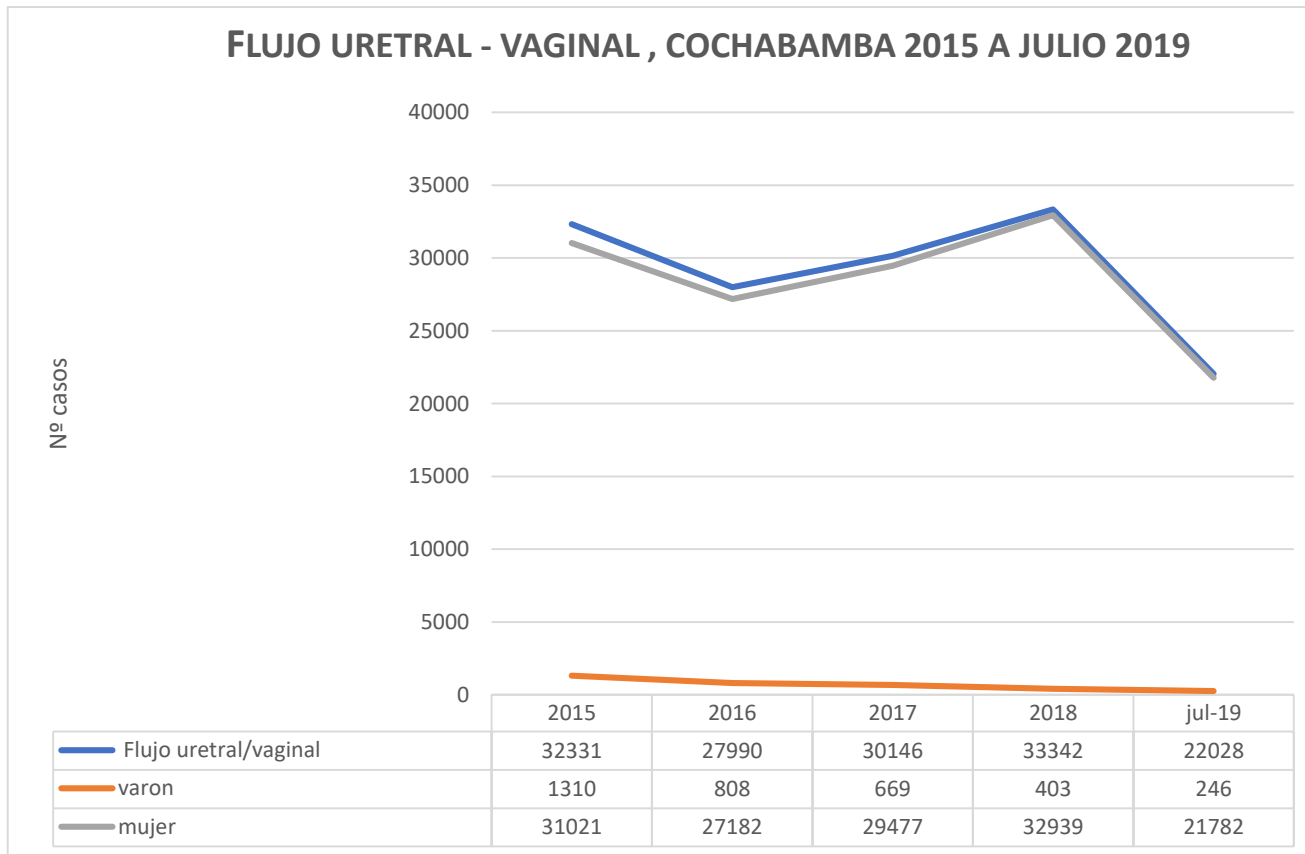
	2015	2016	2017	2018	jul-19
Úlcera genital	930	959	885	873	611
varon	275	250	240	232	151
mujer	655	709	645	641	460

CASOS SOSPECHOSOS DE FLUJO URETRAL -VAGINAL, 2018

Departamento	TOTALES		
	Hombres	Mujeres	Total
01. Chuquisaca	500	16972	17472
02. La Paz	452	42136	42588
03. Cochabamba	412	32514	32926
04, Oruro	15	4028	4043
05. Potosí	179	11063	11242
06, Tarija	127	5622	5749
07. Santa Cruz	751	42044	42795
09. Pando	95	4591	4686
Total	2531	158970	161501

Fuente: SNIS - VE

CASOS SOSPECHOSOS DE FLUJO URETRAL -VAGINAL, COCHABAMBA



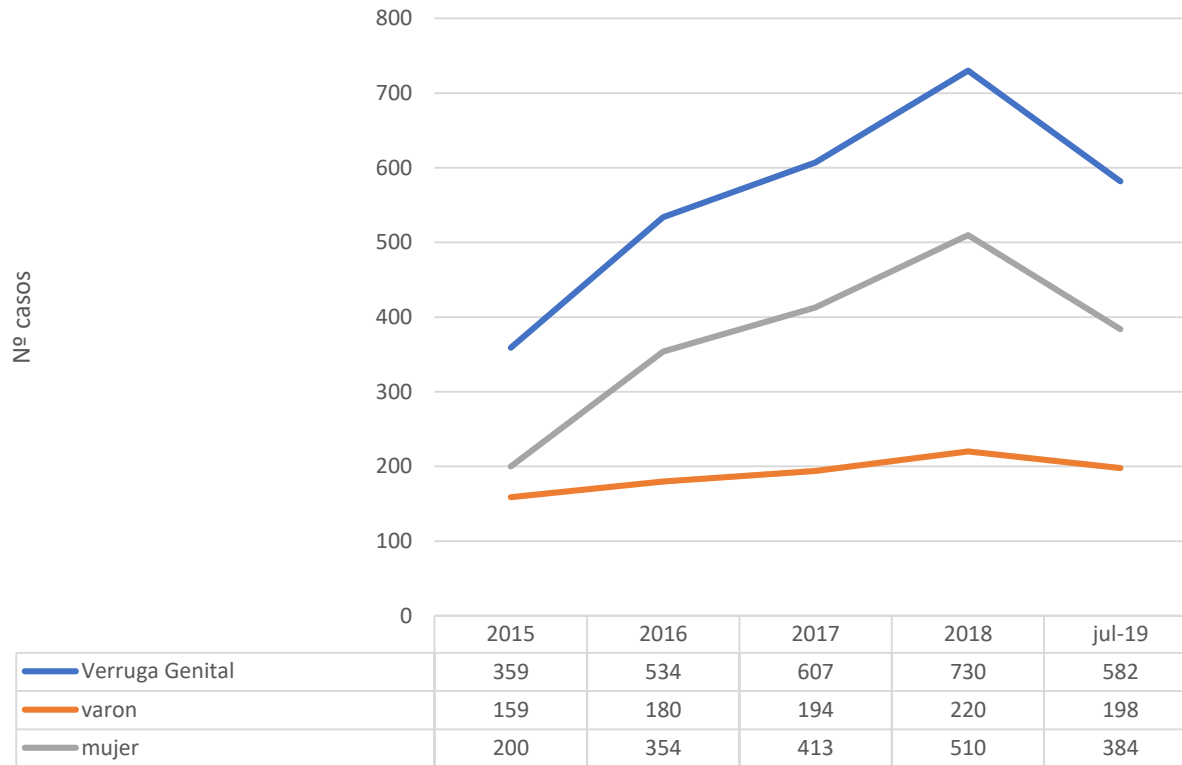
Fuente: SNIS - VE

CASOS SOSPECHOSOS VERRUGA GENITAL , 2018

Departamento	TOTALES		
	Hombres	Mujeres	Total
01. Chuquisaca	52	138	190
02. La Paz	329	560	889
03. Cochabamba	220	506	726
04. Oruro	46	60	106
05. Potosí	27	76	103
06. Tarija	27	200	227
07. Santa Cruz	199	580	779
08. Beni	44	65	109
09. Pando	23	38	61
Total	967	2223	3190

CASOS SOSPECHOSOS VERRUGA GENITAL , 2018

VERRUGA GENITAL , COCHABAMBA 2015 A JULIO 2019



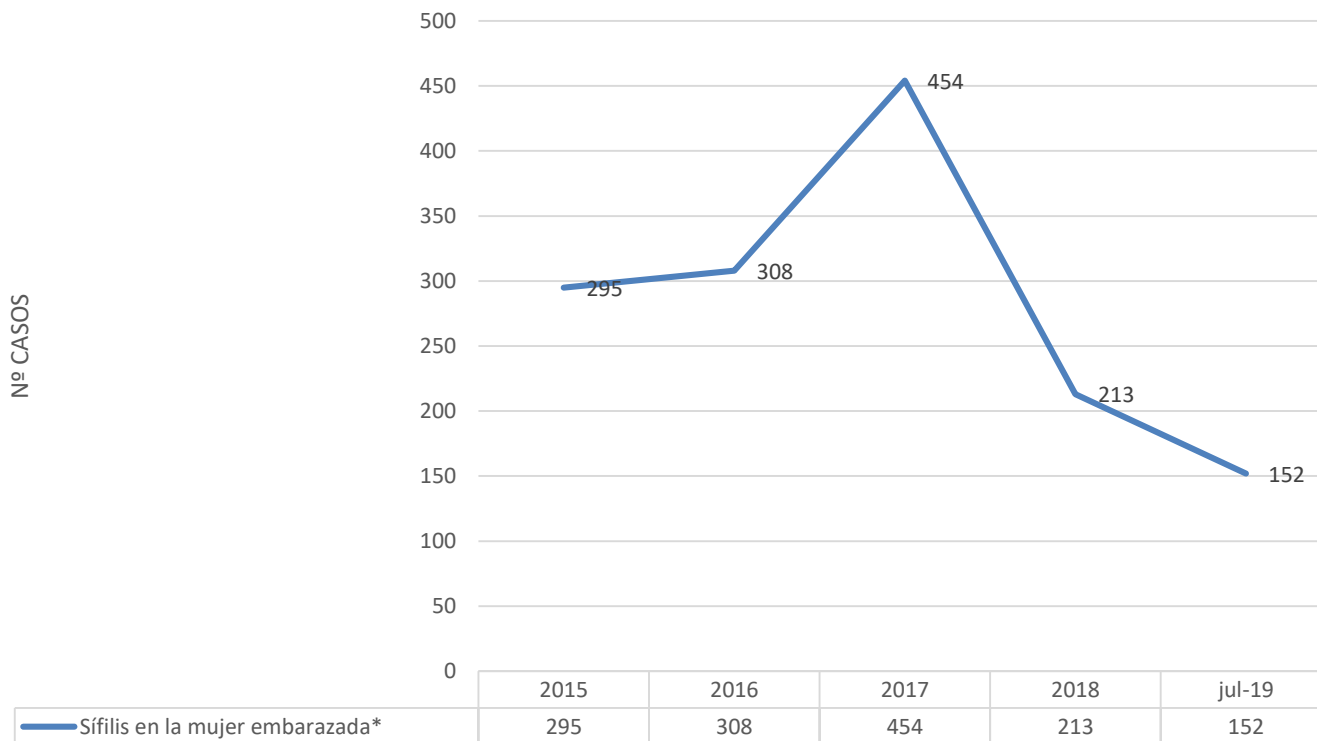
CASOS SOSPECHOSOS DE SÍFILIS EN GESTANTES - 2018

Departamento	Total	10 - 14 años	15 - 19 años	20 - 39 años	40 - 49 años	50 - 59 años	60 años y más
01. Chuquisaca	119	0	17	81	18	2	1
02. La Paz	153	1	16	116	15	5	0
03. Cochabamba	261	3	49	149	28	19	13
04. Oruro	42	0	5	30	4	2	1
05. Potosí	89	3	13	59	14	0	0
06. Tarija	68	0	10	19	36	1	2
07. Santa Cruz	415	7	74	286	35	8	5
08. Beni	132	2	23	92	8	2	5
09. Pando	4	1	1	2	0	0	0
Total	1283	17	208	834	158	39	27

Fuente: SNIS - VE

CASOS SOSPECHOSOS DE SÍFILIS EN GESTANTES - COCHABAMBA

SIFILIS EN LA MUJER EMBARAZADA, COCHABAMBA 2015 A JULIO 2019



Fuente: SNIS - VE

CASOS SOSPECHOSOS DE SÍFILIS CONGÉNITA - 2018

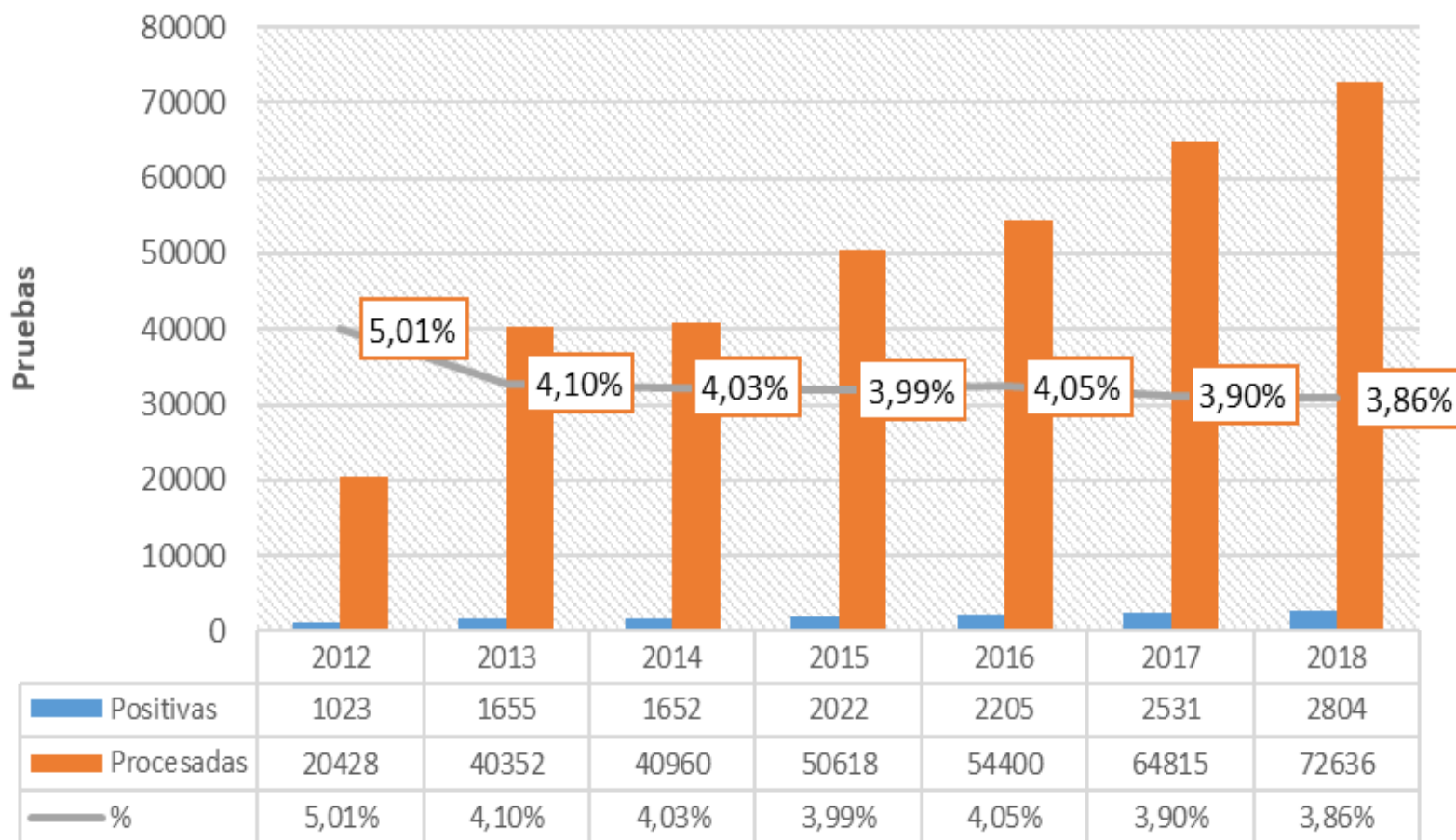
Departamento	Menores de 6 meses		
	Hombres	Mujeres	Total
01. Chuquisaca	6	6	12
02. La Paz	5	10	15
03. Cochabamba	38	33	71
04. Oruro	6	13	19
05. Potosí	13	17	30
06. Tarija	5	2	7
07. Santa Cruz	41	22	63
08. Beni	10	2	12
09. Pando	-	-	-
Total	124	105	229

Fuente: SNIS - VE

CASOS DE SÍFILIS POR TIPO DE POBLACIÓN, 2018

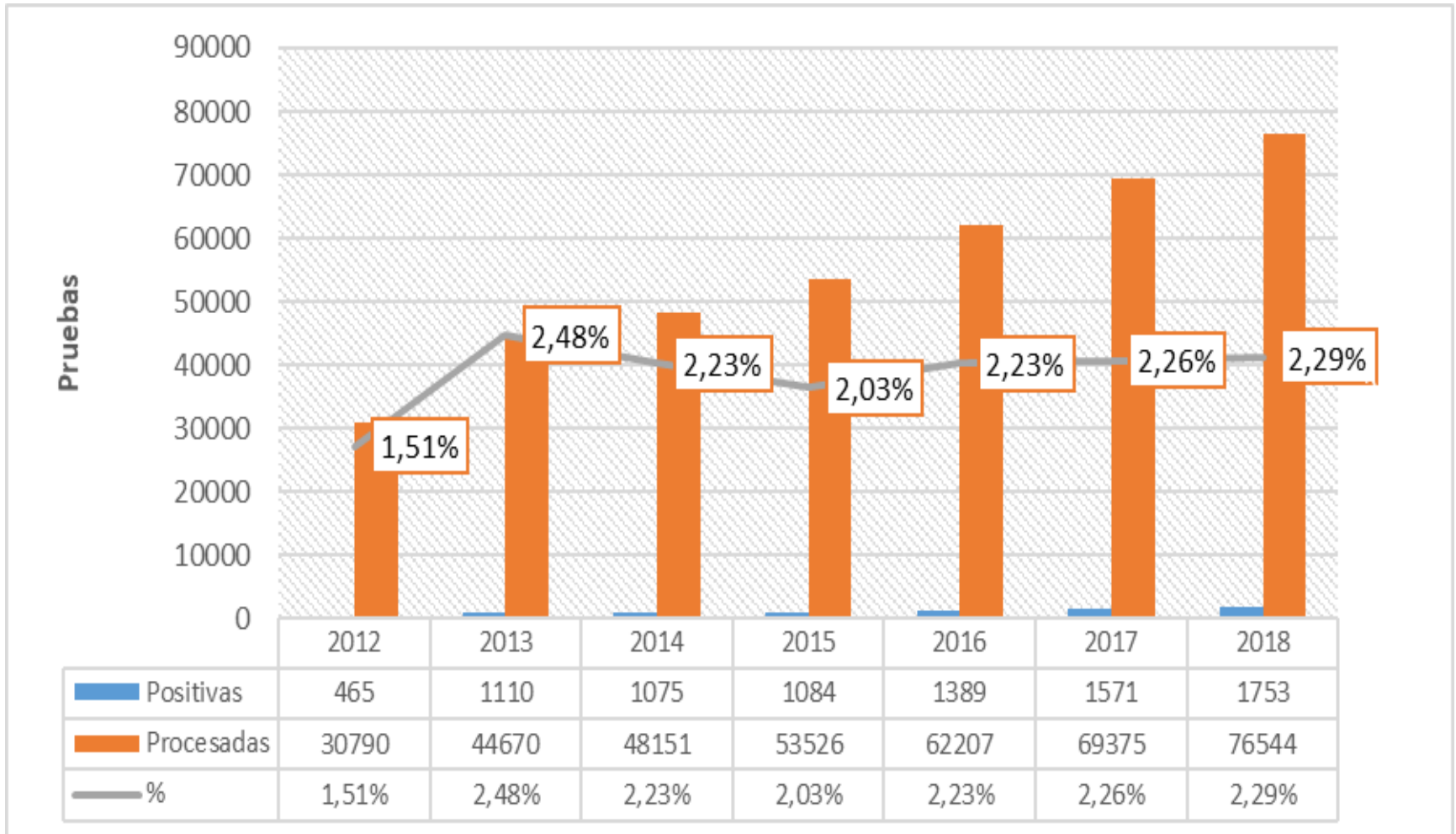
Departamento	Total	Población general		Mujeres trabajadoras sexuales	GBT - HSH
		Hombres	Mujeres		
01. Chuquisaca	684	179	477	4	24
02. La Paz	524	159	52	285	28
03. Cochabamba	140	29	20	44	47
04. Oruro	70	29	11	26	4
05. Potosí	68	10	11	43	4
06. Tarija	69	6	19	1	43
07. Santa Cruz	921	177	75	274	395
08. Beni	309	88	46	5	170
09. Pando	19	0	1	10	8
Total	2804	677	712	692	723

CASOS DE SÍFILIS CONFIRMADOS EN LABORATORIO, 2012-2018



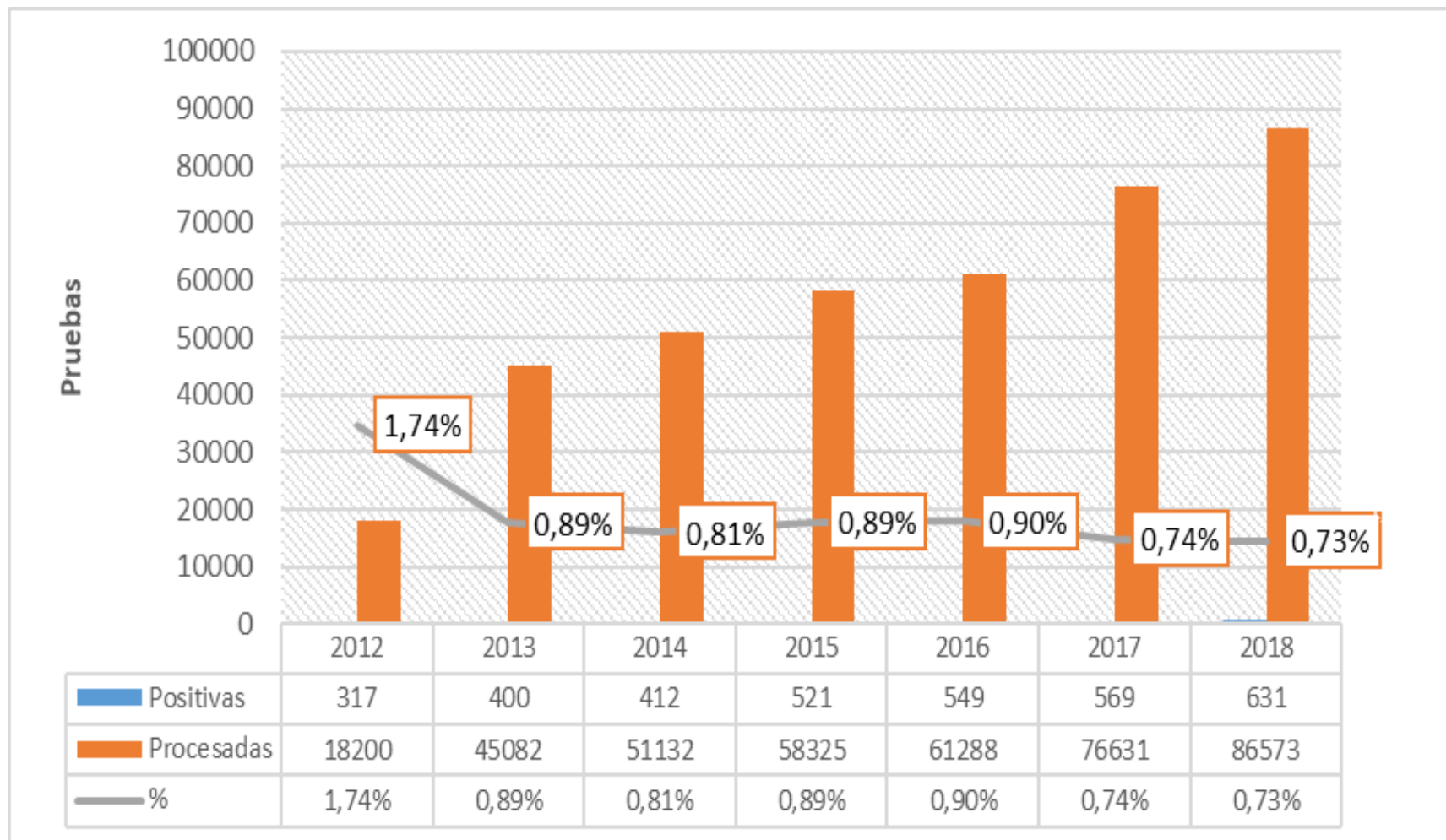
Fuente: Programa Nacional ITS/VIH/SIDA - HV

CASOS DE GONORREA CONFIRMADOS EN LABORATORIO, 2012-2018



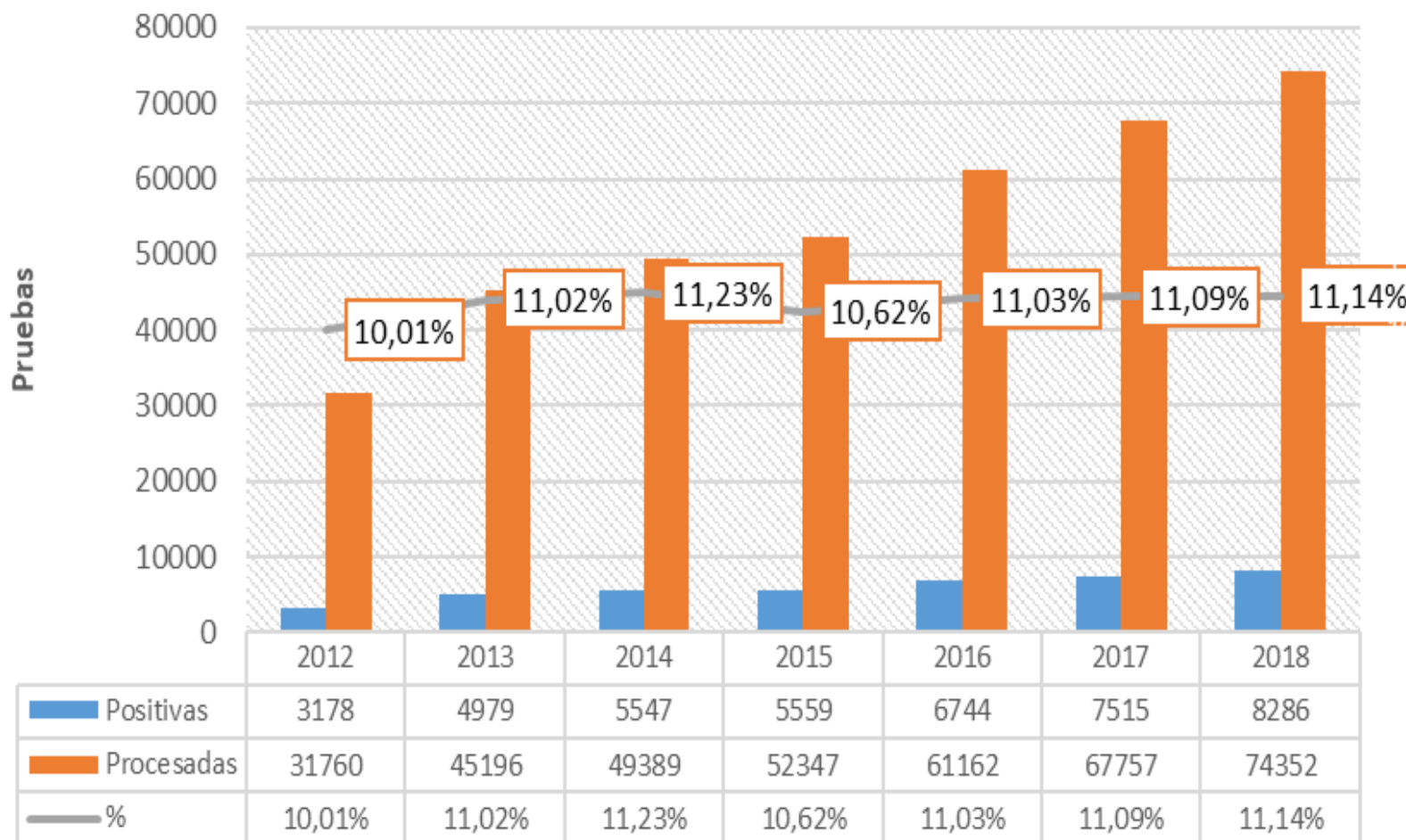
Fuente: Programa Nacional ITS/VIH/SIDA - HV

CASOS DE TRICHOMONAS CONFIRMADOS EN LABORATORIO, 2012-2018



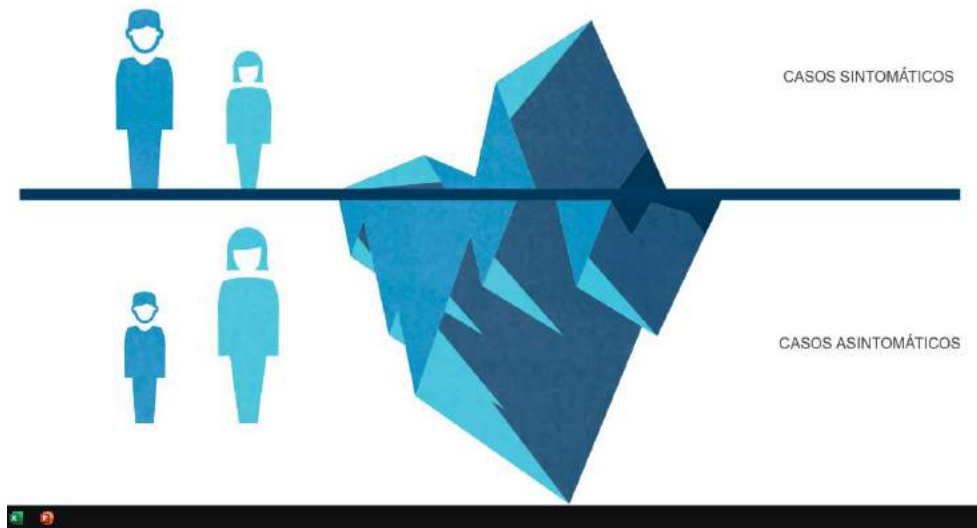
Fuente: Programa Nacional ITS/VIH/SIDA - HV

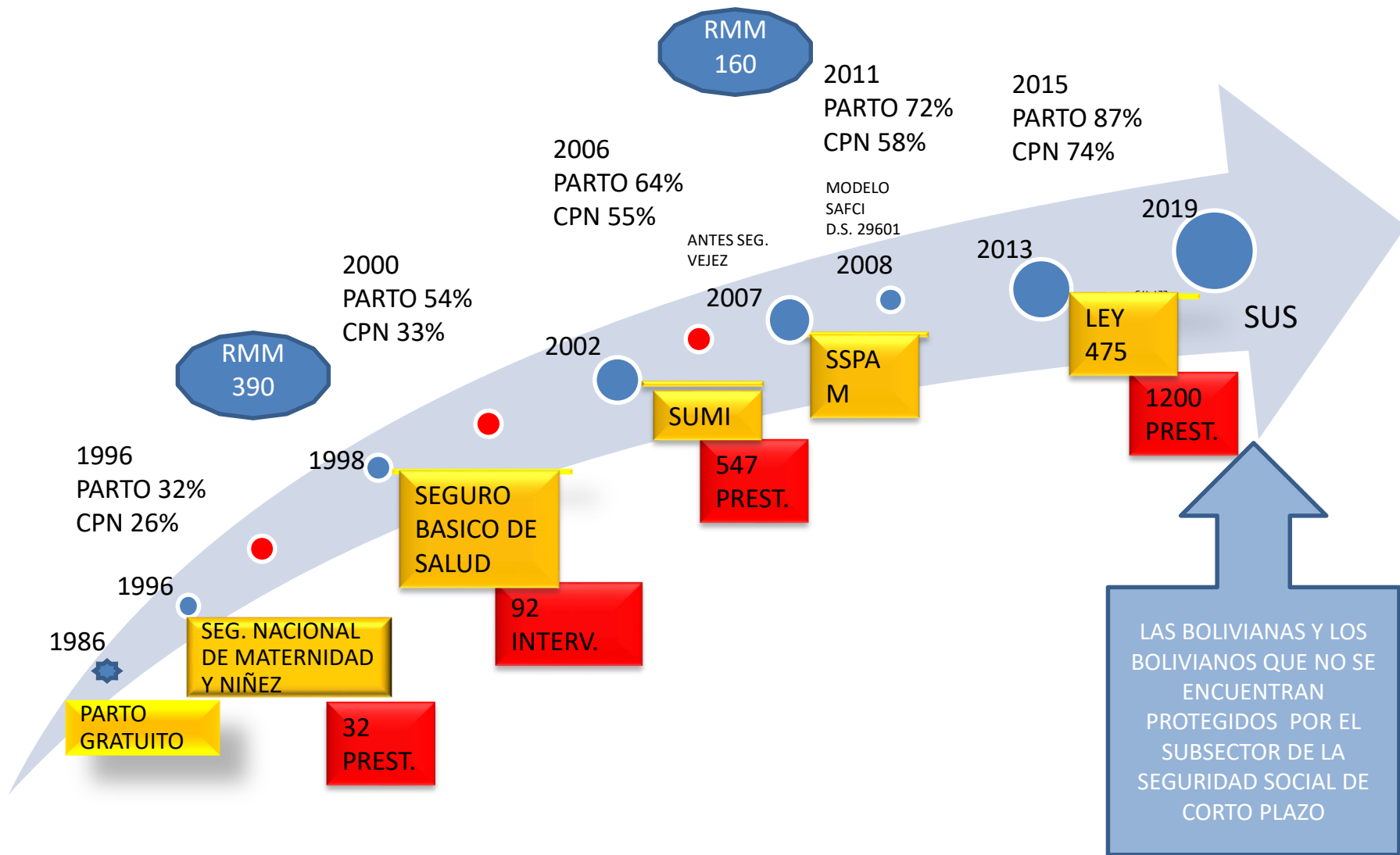
CASOS DE MICOSIS CONFIRMADOS EN LABORATORIO, 2012-2018



Fuente: Programa Nacional ITS/VIH/SIDA - HV

- LAS MUJERES SE VEN MAS AFECTADAS QUE LOS HOMBRES POR ITS ASINTOMATICAS Y LOS HOMBRES TIENEN MAS PROBABILIDADES DE PADECER ITS SINTOMATICAS QUE LAS MUJERES.





Fuente: ELABORACION PROPIA

SUS

SERVICIOS DE SALUD DEL PRIMER NIVEL DE ATENCION

SERVICIOS DE SALUD DEL PRIMER NIVEL DE ATENCIÓN

SERVICIOS DE SALUD	ESTABLECIMIENTOS DE SALUD DE PRIMER NIVEL				
	PS	CMV	CSA	CSCI	CSI
SÍFILIS CONGÉNITA	X	X	X	X	X
SÍFILIS PRECOZ (SÍFILIS PRIMARIA)	X	X	X	X	X
SÍFILIS TARDÍA	X	X	X	X	X
GONORREA	X	X	X	X	X
CONJUNTIVITIS GONOCÓCICA	X	X	X	X	X
LINFOGRANULOMA VENEREO POR CLAMIDIAS	X	X	X	X	X
CLAMIDIASIS	X	X	X	X	X
CHANCROIDE (CHANCRO BLANDO)	X	X	X	X	X
TRICOMONIASIS	X	X	X	X	X
CANDIDIASIS VAGINAL	X	X	X	X	X
HERPES GENITAL	X	X	X	X	X
CONDILOMATOSIS	X	X	X	X	X
SÍNDROME DE EDEMA DE ESCROTO	X	X	X	X	X
SÍNDROME DE BUBÓN INGUINAL (LINFOGRANULOMA VENEREO Y CHANCROIDE)	X	X	X	X	X
SÍNDROME DE FLUJO VAGINAL CON FACTORES DE RIESGO SIGNIFICATIVOS	X	X	X	X	X
SÍNDROME DE DOLOR ABDOMINAL BAJO CRÓNICO	X	X	X	X	X
SÍNDROME DE ULCERA GENITAL	X	X	X	X	X

NORMATIVA ACTUAL

- SUS
 - MODELO DE SALUD
 - Oportunidad del tratamiento A LA PAREJA
 - Integralidad en la atención
- LEY N° 3729
 - Capitulo 5 VIGILANCIA EPIDEMIOLOGICA, art. 19 pruebas para el diagnostico del VIH
 - b) Para la emisión de carnet sanitario a personas de ambos sexos que se dedican al comercio sexual.
 - g) A los que presenten una o varias ITS y a los que manifiesten alguna conducta de riesgo.

INFORMACION PARA LA ACCION

Puntos clave:

- Las ITS incluyen patologías producidas por virus, bacterias, hongos; en las que la transmisión sexual es relevante desde el punto de vista de salud pública.
- Control y seguimiento al reporte de casos de vigilancia de ITS.
- La co-infección entre el VIH y otras ITS es muy frecuente.
- Debe ofertarse la prueba del VIH a toda persona que solicite asistencia por sospecha de ITS.
- La prevención y control de las ITS se basa en la educación sanitaria, el diagnóstico y tratamiento correcto, la detección de las infecciones asintomáticas, el tratamiento y consejo de los contactos y la inmunización en los casos en que se dispone de vacuna.



Estado Plurinacional de Bolivia
Ministerio de Salud



**El uso adecuado del condón
"para evitar la transmisión de ITS"**

GRACIAS !!!

